



Rotary International District2650 Nara Japan

奈良大宮ロータリークラブ

Club Weekly Bulletin

■創立：昭和54年1月23日 ■例会：毎週火曜日17:30
 ■事務所：奈良市大宮町6丁目2-1 南都銀行大宮支店内 電話0742-33-8583
 ■例会場：奈良市高畑町1096番地 奈良ホテル本館 電話0742-26-3300(代)
 ■会長：楠原忠夫 ■副会長：潮田悦男 幹事：橋本和典

発行日 / 2012年 8月 21日
2012-2013/6

Vol.34

No. 1612

hp: <http://naraomiya-rc.jp>
 E-mail: info@naraomiya-rc.jp
 2012-13年度当クラブテーマ

『活力あるクラブ作り』



国際ロータリー第2650地区

ガバナー 河本 英典

Bridge the Gaps



四つのテスト

1. 真実かどうか
2. みんなに公平か
3. 好意と友情を深めるか
4. みんなのためになるかどうか

会長報告

本日例会前に第二回理事会をしましたので、理事会報告を行ないません。

●報告事項

- ① ガバナー支援金振込について
ガバナー事務所設立準備委員会に当クラブ資金より二百万円をお貸ししました。7月25日付です。
- ② ロータリー希望の風奨学金募金送金について
地区から要請がありましたので、70万円をガバナー事務所に送金しました。
- ③ 井上会員の出席免除について
前回持ち回り理事会で、年齢65歳以上、ロータリー歴20年で85以上になりましたので、出席免除を承認しました。
- ④ 藤野会員のお見舞いについて
8月2日(木)、私と幹事、植村親睦活動委員長、宮西社会奉仕委員長の4人で、お家へ病気のお見舞に行ってきました。一生懸命リハビリに励んでおられまして、一日も早く元気になってロータリーへ出てきたいと本人は申しておられました。
- ⑤ 新地区補助金入金について
当クラブから2人の奨学生の方に、地区から一人当たり\$4,000(32万円)、計64万円の振り込みが財団よりありましたので、8月28日の例会時、奨学金を学生の方に渡したいと思えます。
- ⑥ 「おおみや」防災とキッズのサマーステージについて
8月31日～9月1日大宮小学校であります。

例会プログラム

第7回 8月21日
通算1612回

1. 開会の点鐘 17時30分
2. ソング
「七つの子」
3. お客様の紹介
4. 会務報告
5. 卓話
新入会員卓話
西本 隆一 君
6. 閉会の点鐘 18時30分

例会状況報告

第6回 8月7日
通算1611回

◎会員数	71名
◎出席規定免除者数	23名
◎出席義務者数	48名
◎欠席者	9名
◎出席者	56名
◎出席率	86.15%

第4回 7月24日
通算1609回の修正

◎会員数	71名
◎出席規定免除者数	22名
◎出席義務者数	49名
◎欠席者	8名
◎補填者	3名
◎出席者	58名
◎出席率	92.06%

⑦ 新世代月間卓話講師について

9月4日、地区の新世代委員会より委員の方がこられ、卓話の講師をして頂くことになっております。これは、本日欠席されておりますが、藤井奉仕プロジェクト委員長より次回例会（21日）に詳細を説明して頂きます。

⑧ 第1回鷗尾の会会長・幹事会開催について

9月29日奈良ロイヤルホテルで、ホストが奈良西クラブで行われます。

⑨ 第1回情報集会について

後程潮田副会長より詳しい報告があります。

●審議事項

① 出席表彰について

堀内出席委員長より提案がありましたので、それを承認致しまして、8月28日の例会時出席表彰を行いたいと思います。

② 10月21日職場見学について

京都・表千家へ移動例会へ行きたいと思います。これについては、本日大塩委員長が欠席されておりますので、水野副委員長より詳しい説明があります。

③ 献血活動協力について

宮西社会奉仕委員長より説明頂きます。

④ NTT西日本坂井さんの後任の小原さんが入会して頂けるようですので、理事会で承認しました。

⑤ 9月11日、9月9日の親睦家族例会の振替休会の際、ビジター受付をするということで承認致しました。

委員会報告

職業奉仕委員会：水野副委員長

職場見学会の移動例会についてご案内させて頂きたいと思います。本日出席のご案内を回させて頂いておりますが、日時につきましては、10月21日（日）です。案内にも入っておりますが、表千家の「不審庵」と「萬亀楼」で食事をして頂いた後に、俵谷吉富の社長の講演とお菓子の資料館を見学という内容になっております。本日理事会審議を通過致しましたので、改めて皆様のご自宅にもご案内を郵送させて頂きます。奮ってご参加頂きますようお願い致します。

社会奉仕委員会：宮西委員長

献血のご案内でございます。9月6日（木）10:00-16:00、近鉄奈良駅五階の献血ルームにて献血をお願いしたいと思っております。年齢が69歳までの方ということですが、皆様の会社の社員様もたくさんおられますので、是非お一人でも多くの方のご協力を宜しくお願い致します。献血の際に、協賛品と言いますか、例えばここで言うと谷川会員のヤクルトを毎月23日に配ってらっしゃるようですが、自分も一度そういうことをしてみようという方がおりましたら、是非お願い致します。大体30~50名分くらいの何らかのものをご用意頂けると有難いです。

米山記念奨学会委員会：中畠委員長

先般、8月4日、奈良ブロッククラブ米山奨学委員長会議に出席して参りました。本年度活動計画案、基本方針の説明がありまして、計画案と言うのは、ガバナーが掲げる米山奨学事業の方針・目標に基づき、理事に相談し、ご指示を受け、地区委員と協力し合って奨学事業の円滑な運営と積極的な推進を図り、各クラブの米山奨学事業の理解を得るための広報活動を積極的に行います、ということです。各委員さんの中には色々な問題を挙げられる方がおられまして、例えば、裕福な家庭の学生に奨学資金を与えるのはおかしいとか、本来自国に帰る方に奨学金を支給するにも関わらず、実際は日本でサラリーマンとして働いている方が60~70%程いることについて問題ではないかとか、中国の方の奨学生としての比率が高い事が問題とか、等々問題点が出ましたが、委員長曰く、「10%の人にでも理解を得られたらかな

りの効果がある」ということでございます。目標は、平井ガバナーの時より24,000円／人を目標として参りましたが、当クラブはここ数年27,000～28,000円位を達成しており、県下でも平城京RCに次いで二番目（2011年は桜井RCに抜かれて三番目）となっており、大体好順位を達成しております。引き続きまして楠原年度にも皆様方のご協力をお願いします。

クラブ管理運営常任委員会：潮田委員長

状差しに情報集会の案内を入れております。今回のテーマは「35周年記念事業について」、8月24日～、すみません、第5班の方は8月31日と書いてありますが、この日は防災訓練でロータリーの行事が重なりますので、9月3日（月）に訂正お願いします。もし当日出席できない方は他の班で副班長に連絡してください。萬佳（郡山）の班は、新大阪駅南側と記載されておりますが、誤りで新大宮駅でございますので、午後5時30分送迎バスが出発します。

雑誌・広報委員会：高野委員長

●この前ご報告しましたけど、7月12日会長以下5名で各メディアにご挨拶に伺いました。その時の新聞を今日持ってきましたので、後で回覧させていただきます。

●8月月初の例会という事で、「ロータリーの友」の8月号の読みどころをご紹介させて頂きたいと思います。今月は会員増強月間と言うことで、本日は宮西地区副委員長のお話も聞けるということで非常にタイムリーだと思いますが、8月号の左側のページ、横書きに書かれている所の6ページから「会員増強成功の秘けつ」という記事が載っております。何人かの方の座談会という形になっておりますが、成功体験に基づいて述べられている、単に理屈だけでなく非常に具体的にどういうことをやったから自分たちは成功したんだ、ということの詳細に述べられており、会員増強にとって非常に役に立つのではないかと思います。私が読んだ限りにおきましては、「みんなで」「楽しい例会」「楽しい同好会」「会長の熱意」、そういったことが非常に印象に残っております。

それともう一つ記事を紹介させていただきます。22ページから、先ほど紹介がありました「ロータリー希望の風奨学金」について述べられております。これは、先週橋本幹事から今日これを話しするように言われ、どちらかというとなかなか読んだところがありましたが、読みまして非常に参考になったというか、感動したという感想を持っております。まず、2790地区パストガバナーの織田吉郎氏がこの文章を書いておられるのですが、非常に論理的に順を追って分かりやすく書いておられます。色々な制約、色んな意見が出る中で、この奨学金を形にしていくのにどのようなプロセスを踏んで行ったのか、そういったことが非常に解り易く書いてあります。最後は見開きに亘りまして、この奨学金を受けた学生や家族の生の声が載っております。先ほど当クラブから70万円この奨学金に充てるという話を聞きましたが、この生の声を読みますと、70万円クラブからお支払して良かったな、という感想を持ちます。今月は以上です。また次回宜しくをお願いします。

幹事報告

●本日藤井新世代委員長がおられませんので、是非これだけは言ってくれという事を幹事報告で発表させていただきます。ご案内の8月31日の「おおみや」防災とキッズのサマーステージ、この出欠表が今皆さんのお手元を回っているかと思いますが、是非皆さんたくさんのご参加を望んでおられます。そしてこの時に、子供さんも参加して手作りロケットを作成するらしいです。それに会員の皆さんのお子さん、お孫さん、そういう方々の参加も是非お願いしたいということです。そしてその8月31日は今日の理事会にてメーキャップ扱いにすると今日の理事会で承認されました。非常に盛りだくさんの内容がありまして、晩も20時から防災の講演会があります。どうぞ一日充分楽しんで頂きたいと思っております。

●来週はお盆の為、休会致します。21日はあります。どうぞよろしくお願いいいたします。

RI第2650地区 会員増強・拡大委員会 副委員長 宮西正伸会員
「地区の現状と会員数の維持について」



本日は、会員増強委員長の武藤さんからご依頼を頂きまして、お話しさせていただきます。早速ですが、資料を基にお話しさせていただきます。前半は地区委員の立場から、後半は会員増強委員会に携わったことが長かったものですから、その立場から一会員としてお話しさせていただきます。早くも、資料①をご覧ください。これは2650地区の会員数の推移です。1995年から昨年末まで載せております。ご覧頂きますと1998年から減少に転じ、ここ15年間で、2,000人程減っていることがわかります。クラブ数は逆に6ク

ラブ（含eクラブ）増え、また女性会員も入会できるようになった上での減少ですから、やはり大きく減っているのは事実です。そこで様々なマイナス意見が出てまいります。地区でも色々会議をしますが、県下でも会長、増強委員長などが毎年一回ないし二回集まって頂き、色んな対策を立てます。しかしそこでもあまり明るい意見は出てきません。景気悪いから・・・、またこれは結構多いのですが、ロータリーの魅力が無くなってきたからとか、ロータリアンの質が下がってきているのではないかと、などといった意見が意外と多いのです。地区内でもそういう意見が多いのですが、私は実はそうは思っておりません。

6月末会員数4,502人、入会者数315人、退会は420人になっております。結局105人減りましたね、とそういう話になります。入会数300人と言うと、今ここに70人程おられますが、この4倍強の方が入会されています。ですから私は、魅力のない組織に1年で300人も入会しないだろう、と思っております。

ここで少し見方を変えて、昨年度は105人の減少でしたが、本当に悲しいし寂しいことですが、減少した105人の内お亡くなりになられた方は38人でした。実に減少数の40%を占めていることとなります。従いまして、止めようのない退会理由の方を除けば105人減ったとはいえ、実際問題は67人ということになります。最近できましたeクラブ以外の96クラブで割りますと、各クラブの減少は、1人あるかないかであることが分かります。この話の関係で、3年ほど前に一体どのくらいの方がお亡くなりになっているのか数えた事があります。1999年から2010年までの12年間で1,765人減少しました。下の表の通り、この中でも540人がお亡くなりになっており、結局長期のスパンで見ましても、やはりご逝去される方以外の減少数は1,225名÷12年÷96クラブ→1で、大体各クラブお一人でした。元々5,000人いたところ、毎年毎年100人減っている、ということであれば確かに根本的な問題があると思うのですが、入会が300あって400の退会がある。以上のことから、あまりマイナス的な発想は不要で、やはりロータリークラブには魅力があって、だからこそ多くの会員様が長年おられるのだと思います。ロータリークラブは、職業倫理を高めようとする、奉仕の意識も強い、嘘のない、良い人柄の職業の専門家集団であり、世界的な組織である、という事実があると思います。このような団体は他になく、すでに十分魅力的であると思います。ですから、今ここで焦って会員数だけにこだわったり、会費を下げてみたり、奉仕事業でもマスコミに取り上げられ

ここで少し見方を変えて、昨年度は105人の減少でしたが、本当に悲しいし寂しいことですが、減少した105人の内お亡くなりになられた方は38人でした。実に減少数の40%を占めていることとなります。従いまして、止めようのない退会理由の方を除けば105人減ったとはいえ、実際問題は67人ということになります。最近できましたeクラブ以外の96クラブで割りますと、各クラブの減少は、1人あるかないかであることが分かります。この話の関係で、3年ほど前に一体どのくらいの方がお亡くなりになっているのか数えた事があります。1999年から2010年までの12年間で1,765人減少しました。下の表の通り、この中でも540人がお亡くなりになっており、結局長期のスパンで見ましても、やはりご逝去される方以外の減少数は1,225名÷12年÷96クラブ→1で、大体各クラブお一人でした。元々5,000人いたところ、毎年毎年100人減っている、ということであれば確かに根本的な問題があると思うのですが、入会が300あって400の退会がある。以上のことから、あまりマイナス的な発想は不要で、やはりロータリークラブには魅力があって、だからこそ多くの会員様が長年おられるのだと思います。ロータリークラブは、職業倫理を高めようとする、奉仕の意識も強い、嘘のない、良い人柄の職業の専門家集団であり、世界的な組織である、という事実があると思います。このような団体は他になく、すでに十分魅力的であると思います。ですから、今ここで焦って会員数だけにこだわったり、会費を下げてみたり、奉仕事業でもマスコミに取り上げられ

① 2650地区 会員数の推移

年度	クラブ数	会員数 (女性)	前年差
1995 6月末	88	6590 (0)	+24
1996	89	6705 (0)	+115
1997	90	6713 (23)	+8
1998	91	6491 (25)	-222
1999	91	6434 (27)	-57
2000	91	6185 (32)	-249
2001	91	5787 (32)	-398
2002	93	5651 (52)	-136
2003	94	5407 (58)	-244
2004	94	5306 (68)	-101
2005	94	5213 (81)	-93
2006	96	5205 (96)	-8
2007	96	5103 (107)	-102
2008	96	5035 (117)	-68
2009	96	4822 (107)	-213
2010	96	4669 (110)	-153
2011	97	4607 (121)	-62
2012	97	4502 (125)	-105

たいからこんな事業をしようというような発想は最も危険だと思います。

以上のようなことから、私は、本当に魅力的な集団であると思います。

そのような集団であれば、人数は少ないより多い方がいいに決まっていますよね。この300入って400辞める。これは昨年度もそうでしたが、一昨年度もそうでした。もうこのワンパターンなのです。そこで、退会防止という事をよく言われます。退会防止策について、小手先の防止策はいくつかあります。しかし私は、退会する方は止むを得ないと思います。

たとえば釣りにともはや魅力を感じなくなってしまった方を、無理やり海に誘っても仕方ないと思うわけです。もう興味がなくなっているんですから。退会防止に力を入れることよりも、攻撃は最大の防御とよく言われますように、新入会員をいかに増やすか、また新入会員の育成に時間を費やした方がよほど良いのかな、と思います。

今年度目標（地区＝最近入られた方もおられますので念のため言っておきますが、地区は奈良・京都・滋賀・福井の4府県が2650地区）ですが、3人入会4人退会。このワンパターンの繰り返しです。4人退会というのは固定して考えた方が良いと思いますので、退会4は覚悟して、それを基準に考えます。本年度は、武藤会員増強委員長が純増3名を確約されていますので、単純計算して7人入会。もうちょっと退会されるんじゃないかと思われたら、その分（入会を）加算して下さい。こちらの奈良大宮ロータリークラブの場合、退会の方がそんなにおられないので、6人位の新規入会で良いのかな、という気もしております。純増3を達成すれば、96クラブありますから、300人弱増える計算になります。本年度末の地区の人数は4,800人。来年もまたそれをやる。とすれば、5,000人に回復するのも、そんなに難しい話ではないと思います。

奈良県下の会員数推移についてですが、あまりズラズラ書いても解り難いので、2005年および直近の3年間を載せております。ここでパッと見て思うのは、橿原クラブさんが極端に落ちています。30人も減っているんですね。2005年と言うと今から7年前ですが、ちょうど私が入会させて頂いたちょっと前ですが、その時は橿原クラブは88人おられました。大宮クラブよりずっと多かったんです。これが今や58人にまでなっております。また、桜井クラブ、五條クラブが20人と大きく人数を減らされております。王寺クラブさんはついに20人を切りました。その他のクラブは、人数を減らしながらも比較的安定しており、最近では割と下げ止まりと言うか、減少が止まりつつあります。奈良県は会員増強についての意識も高いですので、今年度は恐らく増加に転じるのではないかと考えております。今年度、地区内でも人数を落としているのは京都です。奈良はそうでもないです。現に2012年度47人入会されて50人退会。先ほどの3：4の理屈からするとくらべものにならない程優秀です。

ロータリーの魅力というのは人それぞれかと思いますが、一つに異業種の集まりということもありますが、それに加え幅広い年齢の集まりということも大きな魅力の一つだと思います。50～60代が若手を指導し、ご年輩の方がそれを見守る、伝統や文化、人間形成を行うに当たっても非常に大切なことだと思います。私はたまに（お世辞ではなく）申上げるのですが、ご年配の方と一緒に時間を過ごす、そのことだけでも私自身も嬉しいですし、ものすごく勉強になるのです。立ち居振る舞いであったり、色んな事を勉強させて頂けます。私も、ですから会員を増やすにあたりまして、年齢分布を気にかけておく必要があると思います。

資料⑤のグラフをご覧ください。奈良大宮クラブの年齢分布表です。青が現在の年齢分布、赤が5年後です。これで見ると、現在は50代がやや少ないものの比較的バランスがとれていると思われま

④ 奈良県下クラブ 会員数推移 (2005および直近3年)

クラブ	2005	2010	2011	2012	女性
奈良	148	144	140	141	4
奈良西	36	48	47	47	3
奈良東	52	42	40	43	0
奈良大宮	69	69	69	70	0
平城京	43	33	32	33	3
大和郡山	57	49	52	54	0
生駒	28	28	26	25	1
大和高田	101	93	92	90	2
橿原	88	61	63	58	2
五條	49	25	29	29	1
桜井	55	47	37	34	0
あすか	55	53	52	51	0
王寺	33	22	20	18	2
合計	814	714	698	693	18

2012年度 47名入会 50名退会

(カウント誤差2名)

5年後は50代の方が多く80代の方も増えてこれらるのがわかります。ご高齢の方が増えるのは、先ほど申しあげましたように、クラブの品を保つ上でもすごく大事なことだと思います。ただ問題は、赤の5年後、40代の方が3人となってしまいます。これは少し要警戒かなと思われます。5年と言うとあっと言う間で、言葉は悪いですが、ちょっとボーっとしていたらもう40代は3人しかいませんよ、ということになります。下のグラフは、上のグラフをさらに5歳単位で示したものです。今までの10歳単位ですと、40代と一言でいいましても、40の方も49の方も人纏まりになってしまいます。5歳単位で見ていく方が、年齢的な戦略がより立てやすくなると思います。これは地区全体のものも今までなかったのですが、作成予定です。これで見ますと5年後、44歳以下が1人、45-49歳は2人、60-64歳という本来若手を引っ張っていく監督役となる年齢の方が減っております。これは正直気になります。バランスを考えますと30代後半から40歳前半くらいの方の入会に力を入れる必要があると思われます。

若手会員さんが入会されますと、新たな物の考え方も増え、既存会員さんもリフレッシュされるようにお聞きしております。ご年輩の方が「若い奴が頑張るとるから、意地でも出席する。」といったことを耳にします。そうすると自然とクラブも活性化、活発化し、人が人を呼ぶ、といった流れになると思います。特に40代の会員は、まだ他の団体に属していない知り合いも多いせいか、一人入会すると、

その知り合いの連鎖で人数が増える傾向にある、といわれております。

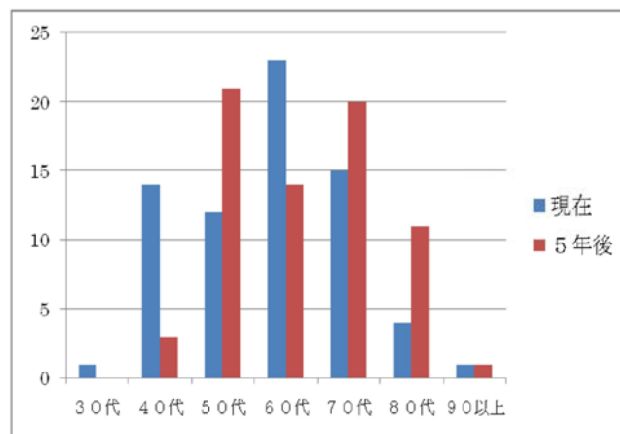
奈良大宮クラブの場合、諸先輩のおかげ様でずっと会員数70人をキープしており、MAXでは75人程の時もありました。様々な面で魅力的であるからだと思います。ですから、入っていただくのではなく、いいクラブだから入れてあげる、という感覚でよいと思います。具体的な方法は、会員増強委員長の武藤さんが指揮をとられると思いますが、一般的には会員を増やすにあたって、現在クラブにおられない職業分類の方をターゲットにするのが、最も手取り早い方法だと思います。これをもう一度考えて欲しいのです。仕事が順調で、人柄がよければ誰に反対されることも、反対される理由もないわけですから。身の回りで職業分類上かぶらない方が、たくさんおられるはずで。あと企業会員様です。今日実は大津の方に行きました。大津クラブの人数の構成も分析しましたが、大津クラブと言えば今年ガバナーを出されている所ですが、そこが会員数100人程ですが、その中で企業会員様は25人です。これが結構40代50代を下支えしている形になっているということです。企業会員様は、知性的で行動力もあり、すぐにリーダーシップをとられる、と良い事尽くめです。そのような方ではないと支店長様や支社長様になれない訳ですから。企業会員様は奈良クラブ、という構図ができていようですが、そんな中、最近新規で明治安田生命の濱田さんがご入会頂きましたように、企業会員様の新規開拓とキープは重要な課題であると思われます。

基本的に、良い会に入ってもらえる訳ですから、入会に携わることは実に楽しいことです。私も何度か携わりましたが、全く苦情を言われることもなく、皆さんに喜んで頂いております。

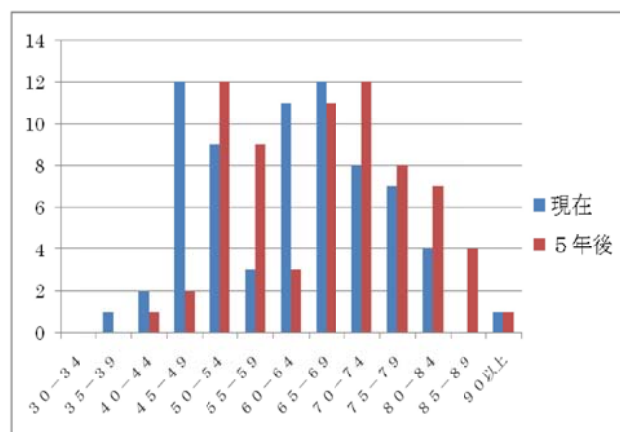
その方々が生き生きと活躍されておられますと、良かったなと感じます。ここで実際に入会候補者がおられた場合について、確認しておきましょう。

⑤ 奈良大宮ロータリー年齢分布

a. 10歳単位

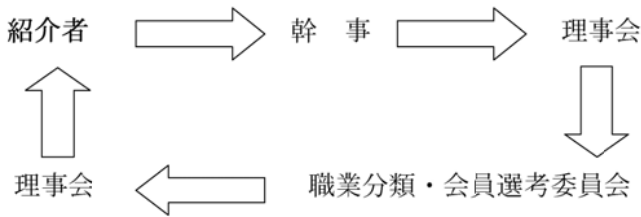


b. 5歳単位



⑥ 新会員誕生まで (奈良大宮ロータリー・クラブ細則第12条より)

1. *会員推薦申込書提出



*承認・不承認

2. 入会候補者 入会申込書の提出

氏名、職業分類をクラブに発表することの承認

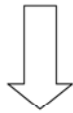
3. クラブ会員に告知書発送

4. 7日以内に異議申し立てが無い場合

(異議申し立てがあり、次の理事会で審議、出席理事全員の賛成がある場合)

ロータリー情報委員会から会員の特典と義務についての説明

入会金の納付



新会員誕生！！

資料⑥をご覧ください。新会員が誕生するまでの流れです。紹介者が会員推薦申込書を幹事に提出します。幹事、理事会、職業分類、会員選考委員会、理事会と周り、承認、不承認が紹介者に返ってきます。承認された場合は、その後、入会候補者が入会申込書を提出、クラブ会員に入会候補者の内容が発送されます。(これが7Daysと言われるものです)7日以内に異議申し立てがない場合は、入会金を納めて入会、新会員の誕生となるわけです。既存会員から異議がある場合は、次の理事会で審議、出席理事全員の賛成がある場合、やはり入会金を納めて入会、新会員の誕生となります。これが定款細則上での流れで、これをまず知っておいていただきたいと思います。

しかしここで楽しく会員増強をするために、資料⑦をご覧ください。先程の新会員の誕生までの流れでは、会員増強委員会の文字はどこにも出てきておりません。これがある意味危険なのです。ちょっともう厄介なので、会員の勧誘には関わりたいくないとおっしゃる方もいらっしゃいます。それは何か、と言いますと、紹介者の立場で「紹介したのにどこかの段階で撥ねられた」という問題が一つ、また、「会の為を思って勇気を出して異議申し立てしたのに、結局理事会に通って入会してこられた」という異議申し立て者の問題。それぞれ両者共に、会の事を思ってやった行動で結局とんでもない迷惑を被ることになってしまう。ですからそれを防止するために、定款上は今の所ありませんが、少し意識して頂きたいのが、ここに会員増強委員会に登場して頂く。そして紹介者、幹事、会員増強委員会の3者が、しっかりと信頼関係のもとまず情報を共有化する。会員増強委員会は、既存の職業分類の会員に本心から許可頂けるのか、まず確認、歴代会員増強委員長の見解を聞く、会員選考委員会の予備的な活動として、入会候補者の他の所属団体や、同じ業界の方に聞く等の情報収集をする。その上で、幹事、紹介者と調整する。ですからここで会員増強委員会と言うのはものすごく重要になってくるのです。結局この手順を踏むことで、先ほど申しました二つのトラブルは大幅に回避できると思います。入会候補者に対しては、「職業分類上の問題で入会できないことがある」旨、必ず伝えておくこと、「任せておけ。」といった勝手な確約はしないこと、7Daysや理事会の日程もありますので余裕をもった入会時期の案内なども大切です。理事会は、反対意見も十分尊重すること、秘密は厳守することも大切であると思います。また特に若い会員さんは、私も含めてですが、ロータリークラブのことを入会候補者にうまく説明できるように、入会時にもらった資料等で勉強しておくことも必要です。覚えなくても良いですが、どこに何が書いてあったか、わかるようにして頂きたいです。例えば候補者と話をする際、「ロータリーとライオンズはどう違いますか？」などと訊かれて、「さあ？どうだったかな」というような具合ではなかなか信用を得ることはできません。ですから、できるだけ、文献を読んでおいて頂きたいと思います。

とにかく、会員増強というのは楽しいです。先ほど分布表で見ました通り、若い会員を増やさなければなりません。私も40歳で入会させて頂きましたが、若くして入る方が頭も下げやすい、と感じております。ですから自信を持って、このような良いクラブにお一人でも多く、入会して頂けるように、皆さん、頑張ってくださいと思います。

お願いを最後に私の話しを終わりたいと思います。有り難うございました。



- 楠原忠夫 君 宮西さん 本日の卓話宜しく申し上げます。また森下さん、8/4(土)地区ロータリー財団セミナー出席ご苦労様でした。
- 橋本和典 君 市田さんより奈良市特別支援学校の作品展示会の案内を頂きました。養護学校歯科医として30年携わってきた私にとって他人事には思えませんでしたので、皆様にも紹介させて頂きたいと思えます。案内は受付においてありますので、是非行ってあげて下さい。奈良県立美術館1Fで無料です。
- 土谷宗一 君 孫が留学のためベルギーへ出発しました。1年間の無事を祈って。
- 野崎隆男 君 先週の会員卓話で 濱田さん お世話になりました。本日の卓話、宮西さん よろしく申し上げます。
- 武藤廣茂 君 宮西さん 本日の会員増強卓話宜しく申し上げます。
- 高辻良成 君 本日、大仏さまのお身ぬぐいに参加してきました。1年間のほこりに私自身はまみれてきましたが、キレイになった大仏さまを見て、スッキリした気分です。
- 佐川 肇 君 オリンピックのメダルラッシュが続いている中で、我がライフル射撃の3人は全くダメ、トホホ 阪神タイガースも限りなく最下位に近づいてくるし、余計にトホホ。 中條さんにニコニコを云われ、これは喜んで？
- 森 一紀 君 オリンピック メダルのさらなる奪取を祈って。
- 福本良平 君 久しぶりにヨーロッパの古い街並を観てきました。免税店での中国人の多さはかつての日本のバブル時代を思わせました。
- 植倉一正 君 8月5日山歩き会で、龍門岳へ登って来ました。小池さん、森下さん、お疲れさまでした。
- 小西敏文 君 有井さん有難うございました。
- 辻本和弘 君 キャプテン杯 予選通過しました。
- 松岡弘樹 君 暑中お見舞申上げます。皆さん くれぐれもご自愛を！！
- 植村将史 君 今日は「立秋」なのになにいつまでも暑いですね。皆様、お体ご自愛下さい。
- 北神徳明 君 夏バテしました 連続欠席のおわび。
- 富川 悟 君 暑中お見舞申上げます。ニコニコ協力
- 有井邦夫 君 中條さんのお顔みて ニコニコ協力
- 中嶋 大 君 中條さんに、にらまれました。ニコニコ
- 中條章夫 君 8月ニコニコ担当です。みなさまのニコニコ協力よろしく願いいたします。
- 門脇伸幸 君 ニコニコ協力
- 倉田智史 君 ニコニコ協力
- 水野憲治 君 ニコニコ協力
- 西口栄一 君 ニコニコ協力
- 山本尚永 君 ニコニコ協力
- 森山斗福 君 ニコニコ協力
- 今崎和民 君 ニコニコ協力
- 渡辺英孝 君 ニコニコ協力
- 多田 実 君 ニコニコ協力
- 矢追家麻呂 君 ニコニコ協力
- 森下泰行 君 ニコニコ協力
- 中井一男 君 ニコニコ協力
- 中村信清 君 ニコニコ協力
- 武中洋勝 君 前月 累計ニコニコ348,000-と多額協力有難うございました。今月も宜敷くお願い致します。

次週の例会

平成24年8月28日(火)

卓話 セキスイハイム近畿株式会社 設計企画部 部長 川原 康幸様
「節電セミナー」